

GOLD

UiPath Professional Services



WHITEPAPER

UiPath Test Suite

TEST MANAGER

Tus aplicaciones cambian cada semana. ¿Tu modelo de testing puede seguir ese ritmo? UiPath Test Suite es la plataforma de automatización de pruebas que permite validar cualquier aplicación — web, escritorio, móvil, ERP o API — con herramientas de bajo código, sin código y código profesional, sin renunciar al control de tu proceso de testing.



01. Visión General



El testing manual ya no escala. Así es como se resuelve

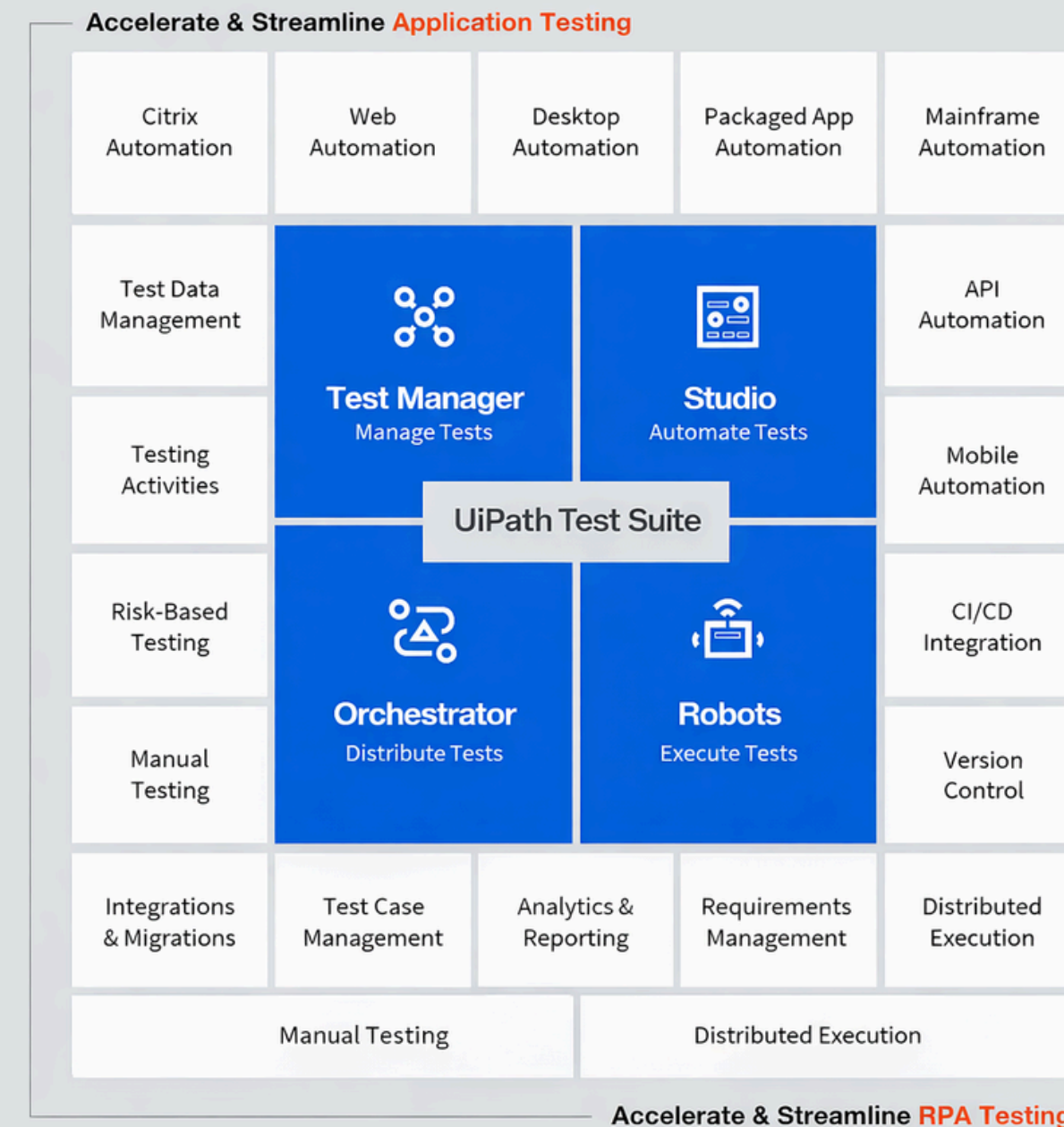
Cada vez que su equipo modifica una aplicación — un ERP, un CRM, una plataforma web, un sistema de facturación — alguien tiene que verificar que todo sigue funcionando. Cuando esas verificaciones se hacen a mano, el resultado es predecible: los ciclos se alargan, la cobertura es insuficiente y los errores llegan a producción.

UiPath Test Suite existe para resolver ese problema. Es una plataforma integrada que cubre todo el ciclo de vida del testing — desde la creación de casos de prueba hasta la ejecución, el análisis de resultados y la integración con sus herramientas de desarrollo actuales. Sirve tanto para probar aplicaciones de software (testing de aplicaciones) como para validar automatizaciones de procesos (testing de RPA).

La plataforma se compone de cuatro elementos que trabajan de forma coordinada: Test Manager gestiona y organiza las pruebas, mantiene la trazabilidad entre requisitos y resultados y genera informes de cobertura. Studio es el entorno donde se crean y automatizan los casos de prueba, con opciones de bajo código y código profesional. Orchestrator distribuye y programa la ejecución de las pruebas en múltiples máquinas de forma simultánea. Y los Robots ejecutan los tests de forma autónoma, sobre cualquier interfaz y tecnología.

Las capacidades de la plataforma abarcan desde la automatización de pruebas sobre aplicaciones web, de escritorio, móviles, mainframe, Citrix, aplicaciones empaquetadas (SAP, Salesforce, Oracle) y APIs, hasta capacidades operativas como ejecución distribuida, control de versiones, integración en pipelines CI/CD y gestión completa de casos de prueba, requisitos y defectos.

Según un estudio independiente de TestingXperts, las organizaciones que utilizan UiPath Test Suite consiguen hasta un 70% más de velocidad en la automatización de pruebas, un 30% de mejora en los tiempos de ejecución y un 40% menos de esfuerzo en el mantenimiento de los tests automatizados.



| | | |
|---------------------------|----------------------|---------------------|
| 70% | 30% | 40% |
| Automatización más rápida | Ejecución más rápida | Menos Mantenimiento |

02. Objetivo



Su testing no puede ser una isla. Tiene que ser continuo

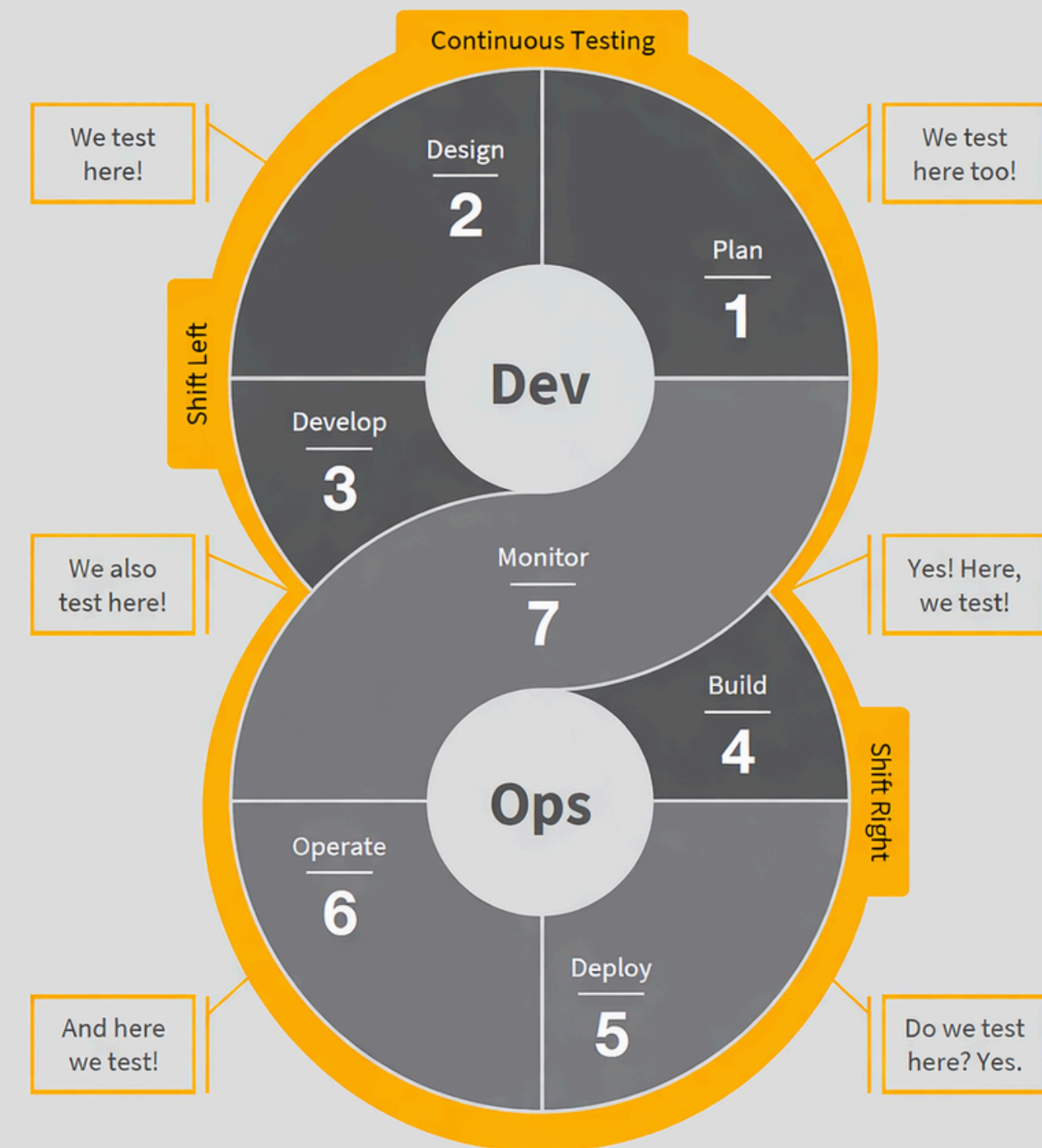
Si su organización trata el testing como una fase aislada — algo que ocurre al final del desarrollo, justo antes del despliegue — probablemente reconozca este patrón: los plazos se comprimen, las pruebas se recortan, y los errores que no se detectan a tiempo acaban en producción.

El testing continuo propone un cambio fundamental: en lugar de probar solo al final, se prueba en cada momento del ciclo de desarrollo — durante el diseño, durante la construcción, durante el despliegue y durante la operación. No como una actividad separada, sino como parte integrada del flujo de trabajo del equipo.

Test Manager está construido sobre esta idea. Funciona como un centro de coordinación para equipos de desarrollo, operaciones IT y testing, conectando lo que se desarrolla (historias de usuario, épicas, requisitos) con lo que se prueba (casos de prueba, resultados, defectos) y orquestando las actividades de testing — regresión, smoke testing, pruebas exploratorias — en los entornos que operaciones proporciona.

El resultado es visibilidad completa sobre el estado de la calidad del software a lo largo de todo el ciclo de entrega. No solo cuando se termina de desarrollar, sino desde el primer sprint hasta la operación en producción.

El concepto es sencillo: si su equipo entrega software cada semana o cada quince días, el testing tiene que seguir ese mismo ritmo. Si no lo hace, cada entrega acumula riesgo que solo se manifestará cuando sea más caro de corregir.



03. Arquitectura



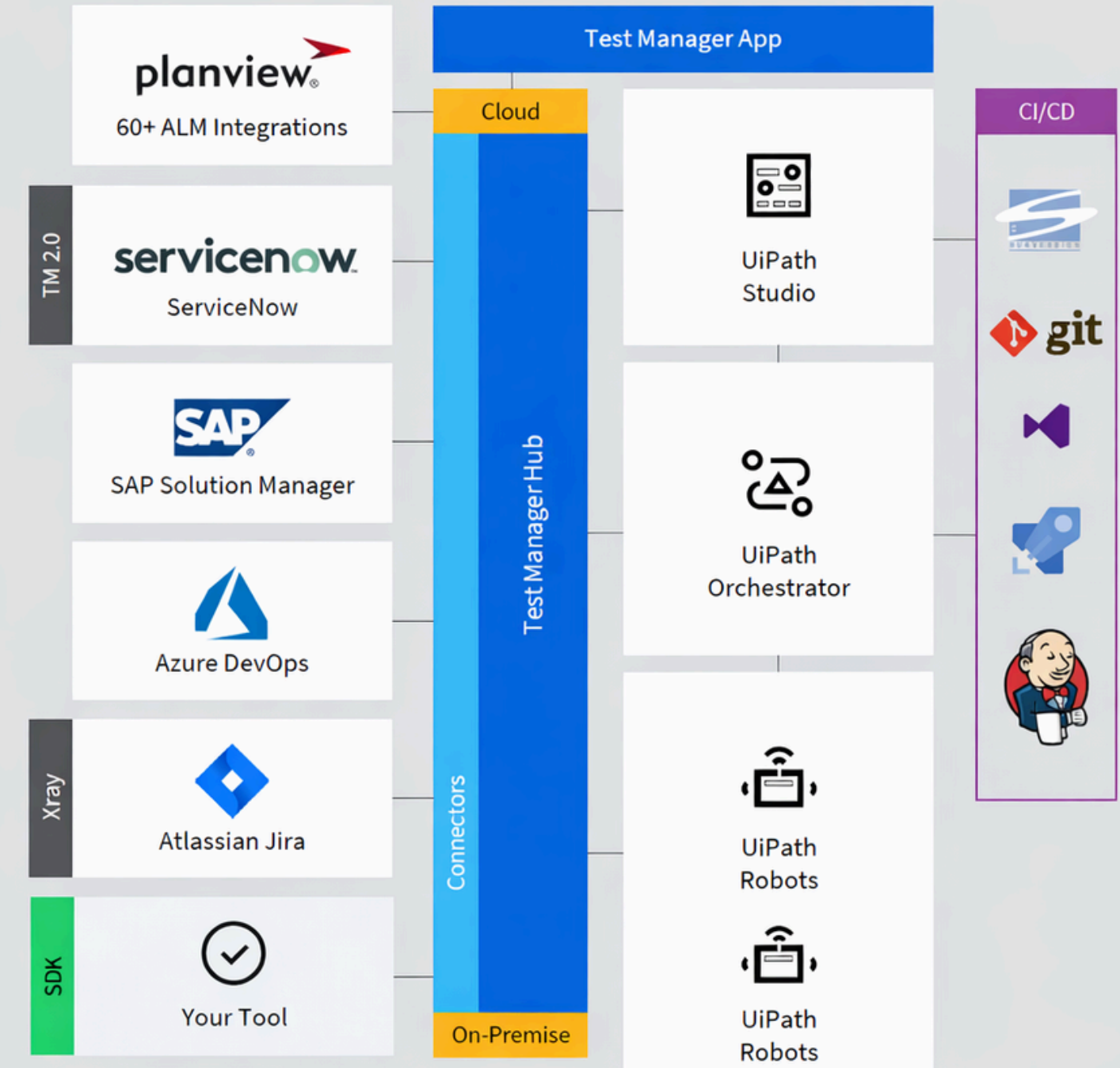
Se adapta a su forma de trabajar. No al revés.

Una de las preocupaciones más habituales al evaluar una nueva herramienta de testing es si obligará a cambiar las herramientas y procesos que el equipo ya utiliza. UiPath Test Suite se ha diseñado con la lógica opuesta: integrarse con su ecosistema actual, no reemplazarlo. Test Manager está disponible en la nube y on-premise. Se compone de dos elementos: Test Manager App, la aplicación web desde la que los equipos gestionan sus pruebas, y Test Manager Hub, el componente servidor que conecta la plataforma con herramientas externas.

A través de conectores nativos, Test Manager Hub se integra con herramientas ALM y permite múltiples combinaciones. Así, combina la gestión de requisitos de sus sistemas actuales con las capacidades de automatización de UiPath Test Suite, facilitando la adopción del testing continuo sin alterar la forma de trabajo existente.

La plataforma ofrece conectores nativos para Atlassian Jira, SAP Solution Manager, Azure DevOps y ServiceNow. Además, mediante Planview Tasktop Hub, puede integrarse con más de 60 herramientas ALM del mercado. Para necesidades específicas, también dispone de un SDK que permite conectar herramientas adicionales.

La idea de fondo es sencilla: una herramienta solo aporta valor real si encaja en el ecosistema donde opera. En entornos DevOps, donde conviven múltiples soluciones, la capacidad de integración no es un extra: es un requisito.



04. Integración



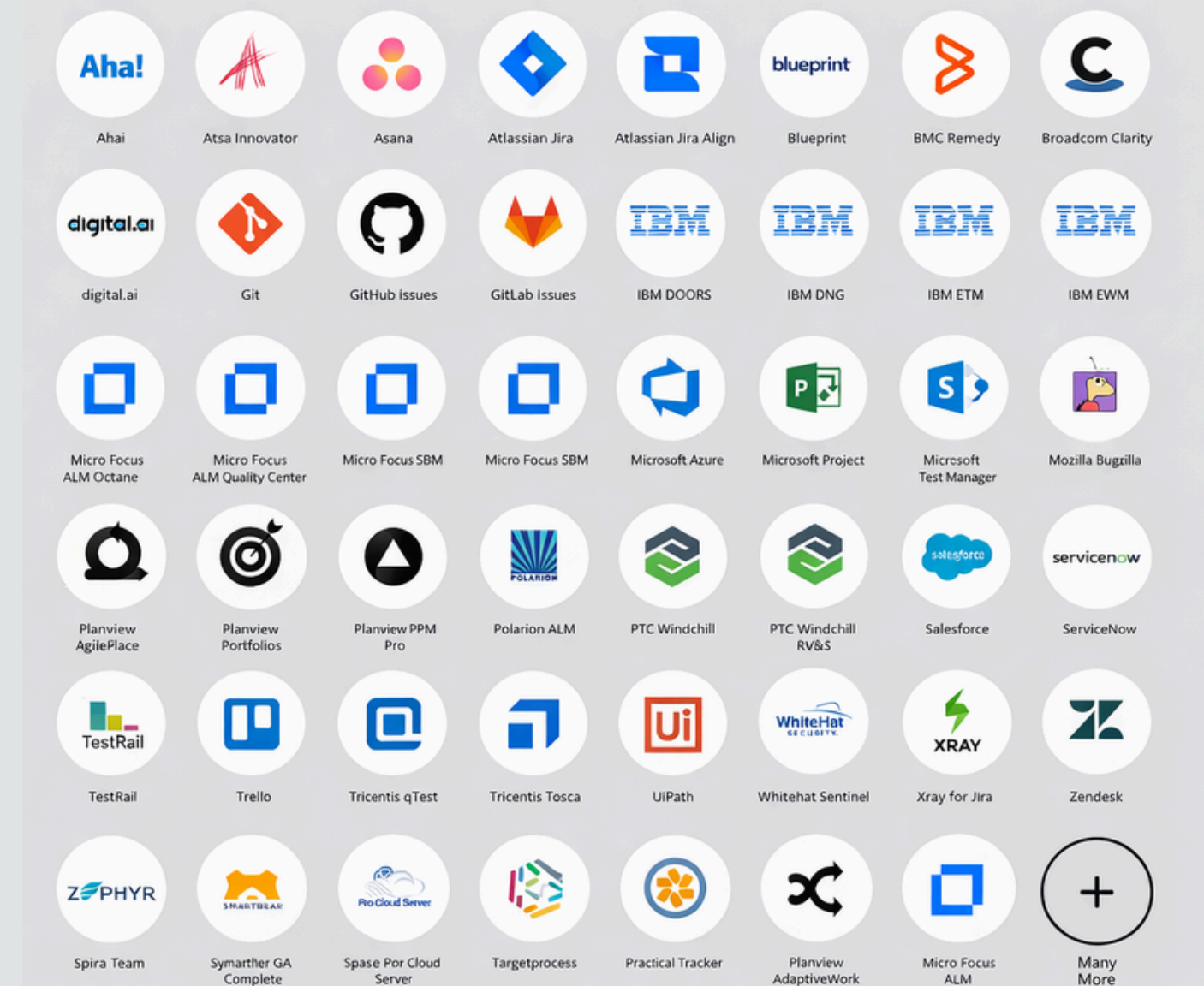
Más de 60 herramientas ALM. Sin coste adicional

Planview Tasktop Hub funciona como plataforma de integración que conecta Test Manager con más de 60 herramientas ALM de su cadena de herramientas DevOps. Esto incluye Atlassian Jira, plugins de gestión de testing para Jira como Xray, Azure DevOps, ServiceNow, TestRail y muchas otras.

Esta oferta se denomina UiPath Test Manager Connect y proporciona sincronización bidireccional entre su herramienta ALM preferida y Test Manager en un formato listo para usar. Esto significa que configurar las integraciones no requiere proyectos de servicio costosos ni prolongados. Las configuraciones mediante apuntar y hacer clic le permiten mapear fácilmente campos de diferentes proyectos mantenidos en diferentes herramientas. Además, el enfoque de integración basado en modelos de Tasktop no solo permite integraciones punto a punto individuales, sino que también le permite escalar fácilmente sus integraciones a cientos de proyectos en más de 60 herramientas.

UiPath Test Manager Connect ofrece tres estilos de integración. La sincronización proporciona sincronización bidireccional de artefactos entre herramientas, cubriendo aproximadamente el 90% de los casos de uso de testing. Las integraciones tipo gateway proporcionan un envío unidireccional de información desde una herramienta ALM externa hacia Test Manager. Y el enterprise data stream extrae y normaliza los datos de artefactos de todas las herramientas ALM conectadas en una base de datos central, simplificando el reporting entre equipos y garantizando visibilidad y trazabilidad completas.

Lo más relevante: UiPath Test Manager Connect se incluye sin coste adicional. Cada licencia de Test Manager, ya sea en despliegue cloud u on-premise, incluye estas capacidades de integración.



05. Integración — Patrón Basic ALM



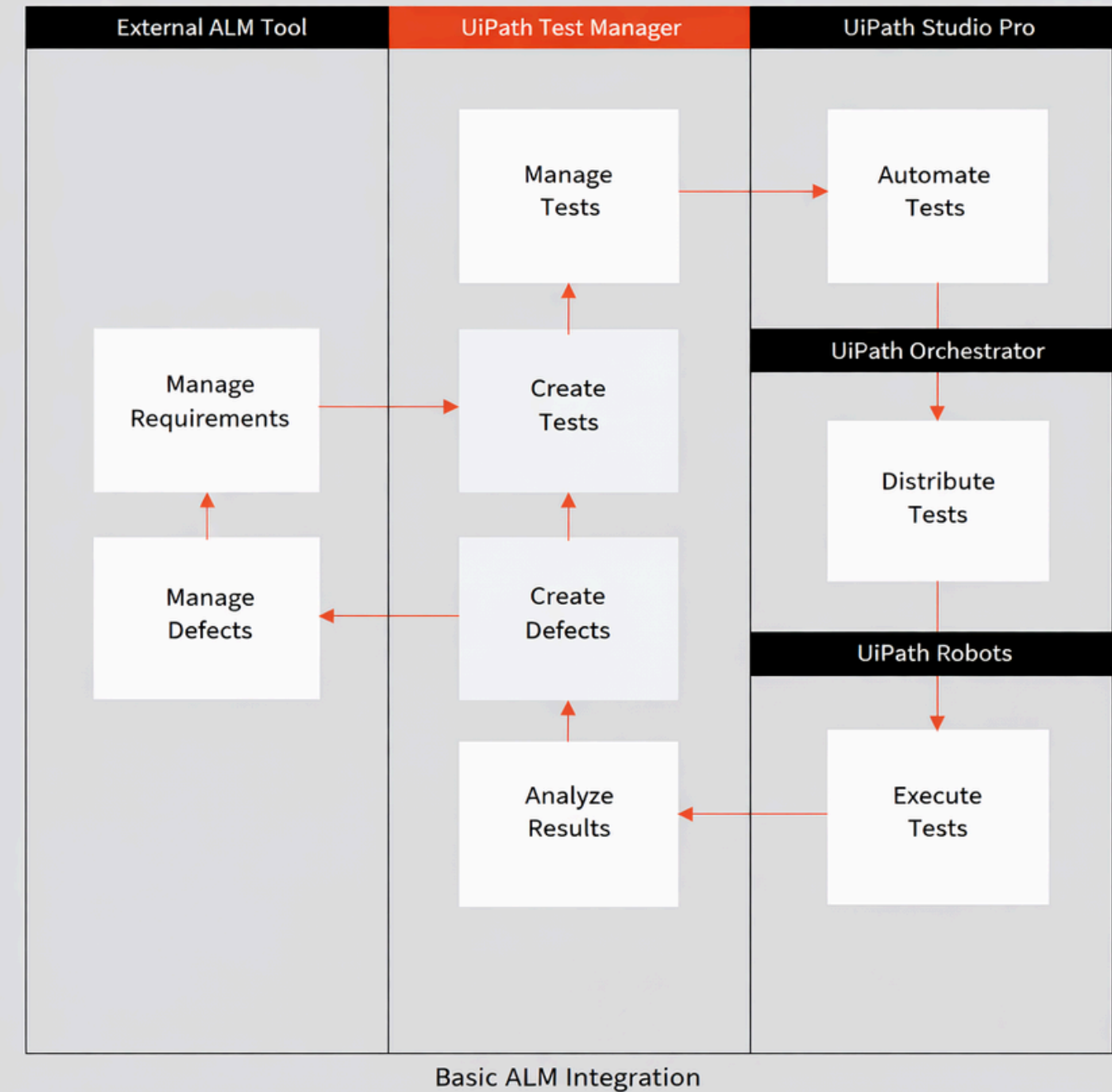
Su Jira, su Azure DevOps, su ServiceNow. Sus pruebas, automatizadas

Veamos los dos patrones principales de integración que soporta Test Manager. El primero se llama Integración ALM Básica. Este patrón aplica cuando usted utiliza herramientas ALM externas únicamente para gestionar requisitos (historias de usuario) y defectos, pero no para gestionar pruebas. Por ejemplo, cuando usa Atlassian Jira sin ningún plugin de gestión de testing como Xray.

En este escenario, utilizaría Test Manager App y Test Manager Hub. Hub opera en segundo plano para conectar la herramienta ALM externa con Test Manager App, Studio, Orchestrator y los Robots. El flujo típico es el que se muestra en el diagrama de la derecha: los requisitos de su herramienta ALM se sincronizan con Test Manager App. Desde ahí, usted crea casos de prueba manuales y los asocia a esos requisitos. Esos casos de prueba manuales se pueden automatizar con Studio y ejecutar con Orchestrator y los Robots.

La ejecución puede ser manual, programada o automática como parte de su proceso de build — Orchestrator se integra con herramientas CI/CD como Jenkins. Las pruebas se pueden distribuir en varias máquinas para reducir el tiempo de ejecución. Los resultados vuelven automáticamente a Test Manager Hub.

Test Manager App le permite analizar los logs de resultados y generar informes. Para los tests fallidos, puede crear defectos en Test Manager App que se crean automáticamente en su herramienta ALM, vinculados a los requisitos correspondientes. Los defectos incluyen información detallada para que el equipo de desarrollo pueda empezar a corregirlos de inmediato. Durante todo el proceso, Test Manager garantiza trazabilidad completa entre requisitos, casos de prueba, resultados y defectos.



06. Integración— Patrón Sidestep ALM



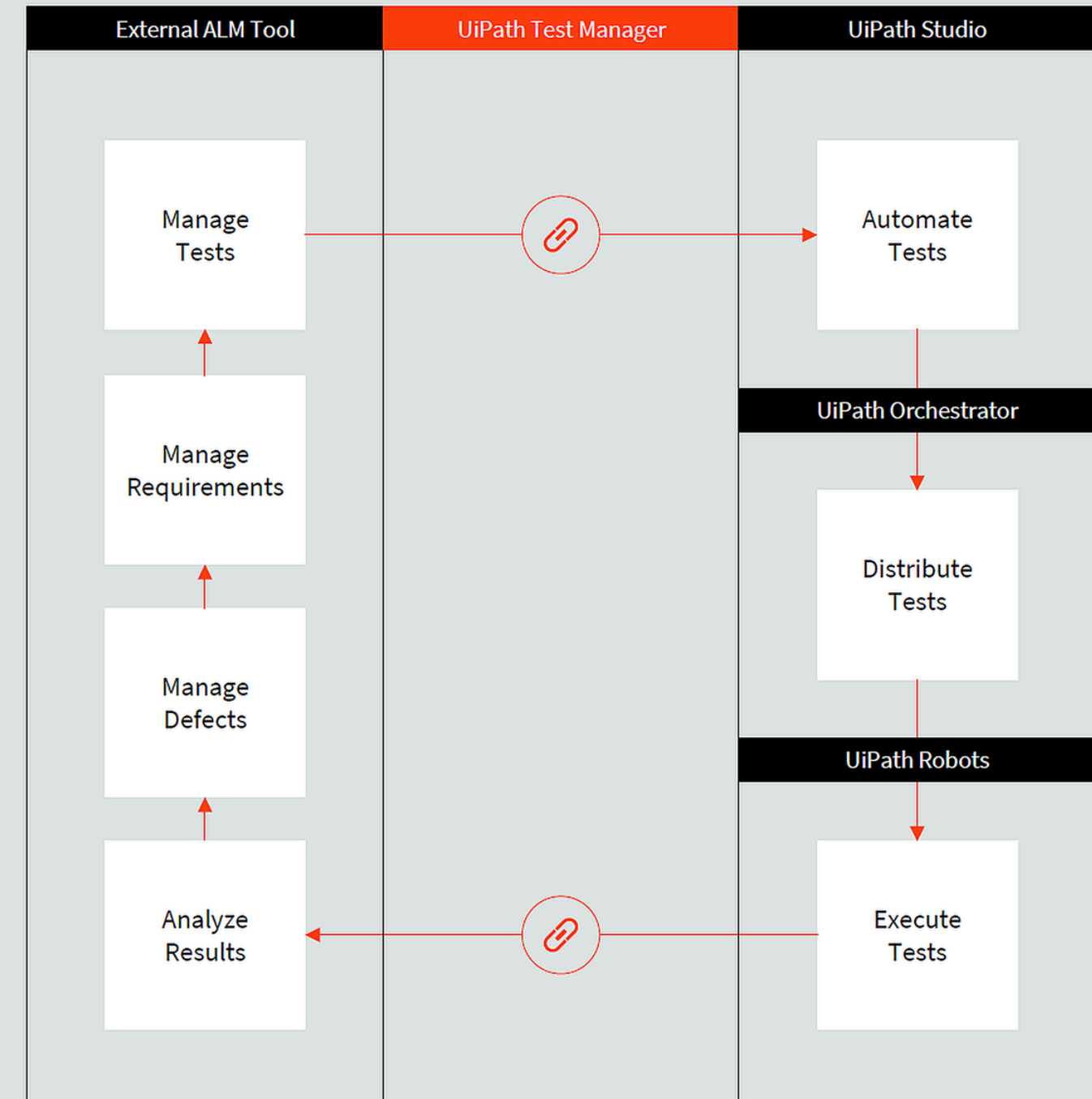
¿Ya tiene gestión de testing en su herramienta? Perfecto. Añadimos la automatización

El segundo patrón se llama Integración ALM Sidestep. Aplica cuando usted ya utiliza herramientas ALM no solo para requisitos y defectos, sino también para gestión de testing, incluyendo pruebas manuales y reporting. Por ejemplo, cuando usa ServiceNow o Atlassian Jira con un plugin de testing como Test Management 2.0 o Xray.

En este escenario, solo necesita Test Manager Hub para conectar su herramienta ALM con UiPath Test Suite (Studio, Orchestrator, Robots) e integrar la potencia de la automatización de pruebas en su proceso de testing establecido, en tiempo real.

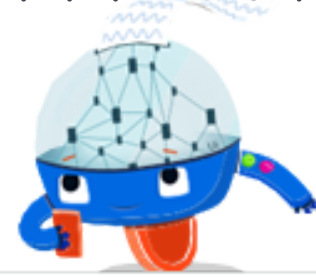
El funcionamiento es el que se muestra en el diagrama de la derecha: los casos de prueba manuales se crean y vinculan a requisitos en su herramienta ALM. Test Manager Hub le permite asignar automatización a esos casos de prueba manuales. La ejecución de los tests automatizados resultantes la realizan Orchestrator y los Robots. Los resultados se transfieren automáticamente de vuelta a los casos de prueba manuales correspondientes en su herramienta ALM. Esto le permite no solo analizar y reportar los resultados, sino también crear y vincular defectos a los tests fallidos, todo dentro de su herramienta habitual.

Estos dos patrones de integración son solo dos ejemplos de cómo Test Manager se adapta a su forma de trabajar para permitirle gestionar el testing a su manera.



Sidestep ALM Integration

07. Documentación



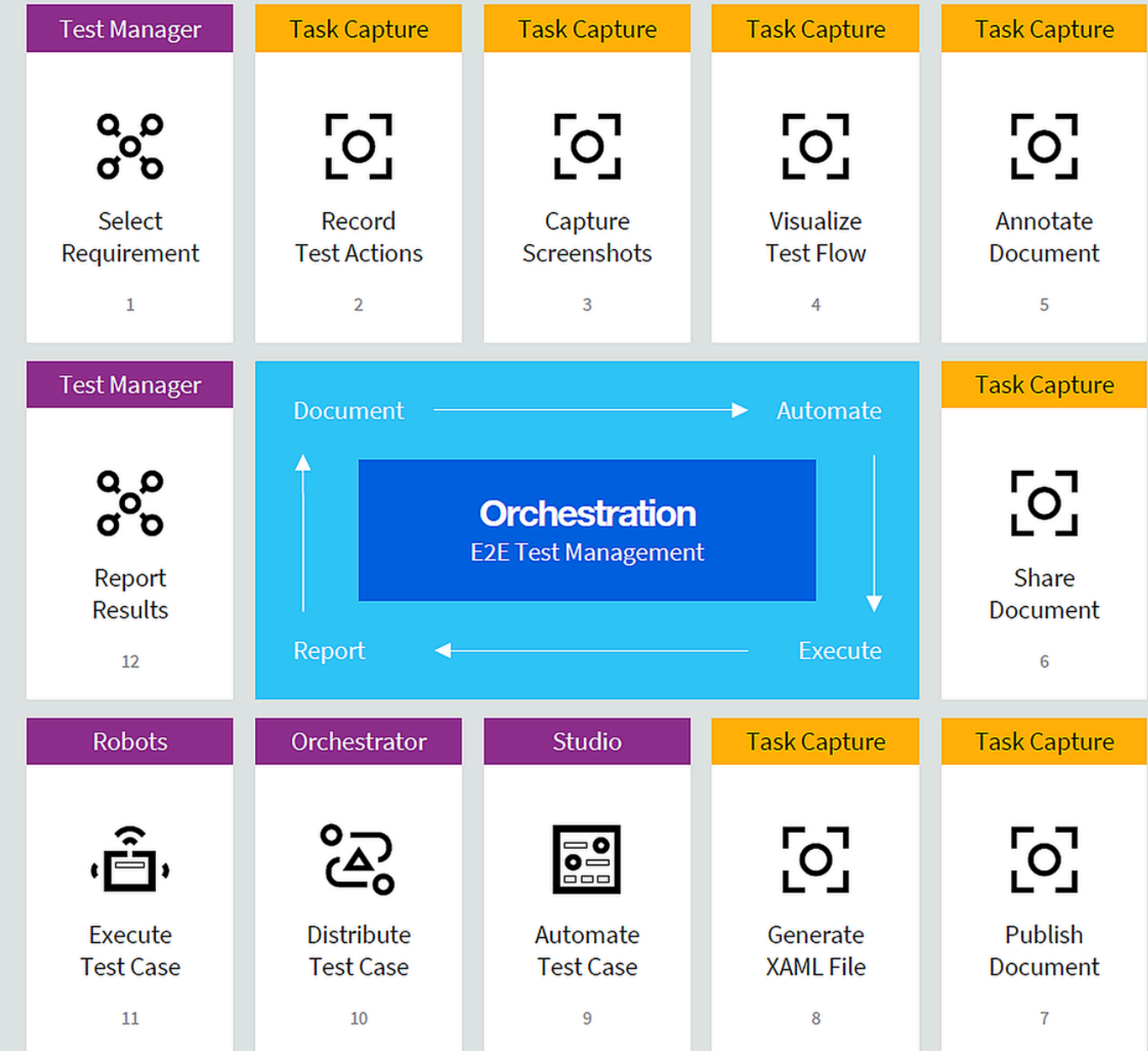
Documentar pruebas a mano consume un tiempo que su equipo no tiene

Si documentar los escenarios de prueba le obliga a hacer capturas de pantalla manuales, escribir descripciones paso a paso y mantener documentos que se quedan obsoletos con cada cambio, UiPath Task Capture resuelve ese problema.

Task Capture graba automáticamente las acciones del tester — clics, entradas de teclado, navegación entre pantallas — con capturas de pantalla anotadas, y las empaqueta en una documentación de prueba completa. Esta documentación permite a los desarrolladores reproducir los defectos encontrados de forma inmediata, reduciendo no solo el tiempo que los testers dedican a documentar, sino también el tiempo que los desarrolladores dedican a reproducir errores. Ese tiempo recuperado se puede invertir en testing exploratorio — lo que, a su vez, reduce la supervivencia de los defectos.

Task Capture también facilita involucrar a otras personas en el testing — analistas de negocio, product owners, expertos de UX — especialmente en fases de aceptación de usuario (UAT). Su interfaz ligera permite a perfiles no técnicos capturar escenarios de prueba sin barrera de entrada.

Task Capture se integra completamente en UiPath Test Suite. El flujo es el que se muestra en el diagrama: seleccione un requisito en Test Manager, documente el test con Task Capture, y esa documentación se puede importar directamente en Test Manager como caso de prueba manual o en Studio como esqueleto de automatización para convertirlo en un test automatizado sin demora. Test Manager orquesta todo el ciclo de extremo a extremo: desde la documentación hasta la automatización, la ejecución y el reporting.



09. Reporting



"¿Qué está validado y qué no?" — Con datos, no con intuiciones

Hacer buen testing es una cosa. Pero medir y comunicar sus resultados es otra. Antes de cada despliegue, la dirección formula siempre la misma pregunta: "¿qué está validado y qué no?". Con un modelo de testing manual, la respuesta habitual es "creemos que sí" o "no hemos llegado a probarlo todo". Con Test Manager, la respuesta es cuantitativa.

Test Manager aborda la medición y el reporting de dos formas. Primero, proporciona capacidades de reporting e informes integrados de serie que incluyen analíticas de tendencia para resultados de ejecución, estadísticas de cobertura de requisitos, estadísticas de defectos y mediciones de tasa de automatización. Estas analíticas le permiten evaluar el rendimiento de sus actividades de testing con información accionable en tiempo real, a través de múltiples proyectos.

Segundo, la arquitectura abierta de Test Manager no se detiene en el reporting. Test Manager proporciona vistas de base de datos estables y de fácil acceso a todos sus datos vía SQL Server y conexiones ODBC. Estas vistas le permiten crear informes y dashboards personalizados en la herramienta de reporting de su elección — Tableau, Power BI, Qlik o Excel. Puede encontrar plantillas de reporting para estas herramientas en el UiPath Marketplace.

La arquitectura abierta es fundamental en entornos grandes donde conviven proyectos de desarrollo y testing gestionados por diferentes equipos en diferentes herramientas. Poder extraer datos de Test Manager significa poder combinarlos con datos de otras herramientas para obtener una visión integral de la calidad de sus productos de software desde una perspectiva empresarial.

En resumen: Test Manager le permite empezar a medir su testing para poder empezar a mejorarlo, manteniendo siempre una visión clara de la calidad de su software.



10. Escalado

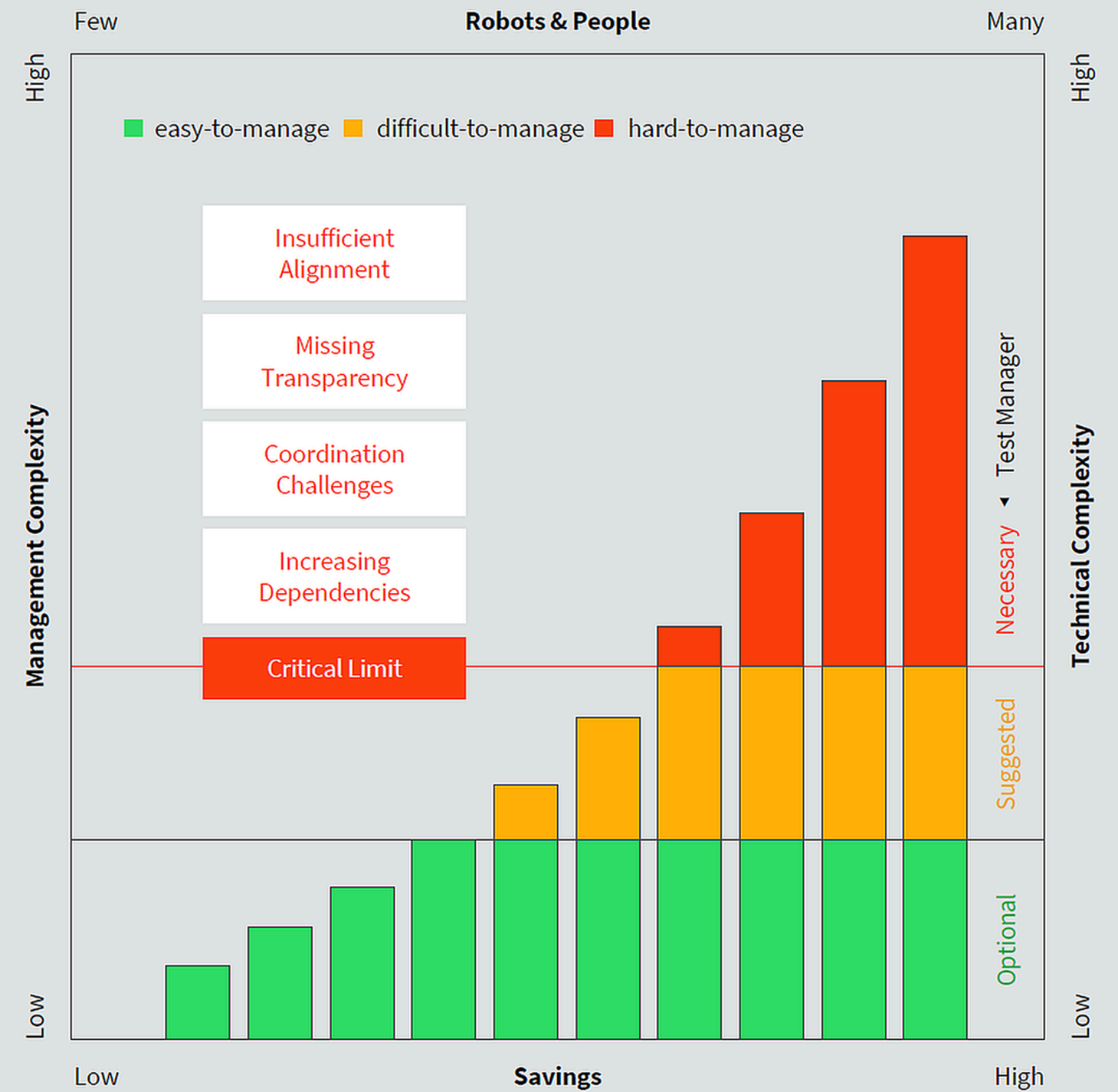


Cuanto más crece su operación de testing, más necesita industrializarla

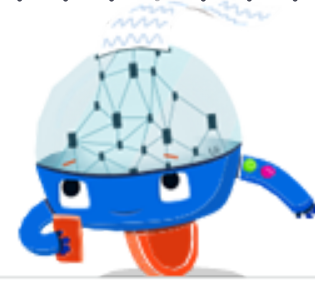
A medida que su organización acelera sus ciclos de entrega o amplía su portfolio de aplicaciones, la operación de testing crece en complejidad. Más aplicaciones que validar, más integraciones que cubrir, más personas involucradas en el proceso. Y cada cambio en una aplicación o en un entorno de ejecución es un punto de fallo potencial para los tests existentes.

Los desafíos de escalar el testing son dobles. Por un lado, la complejidad técnica: las pruebas dependen de una gran variedad de aplicaciones y entornos de ejecución que cambian constantemente — parches, actualizaciones, nuevas versiones. Cada cambio puede romper tests que antes funcionaban. Sin un enfoque proactivo de mantenimiento, el equipo acaba dedicando más tiempo a reparar tests rotos que a crear nuevos. El testing continuo es la clave para mantener el rendimiento sin ahogarse en tareas de mantenimiento.

Por otro lado, la complejidad de gestión: más personas, más equipos, más dependencias cruzadas. A partir de cierto volumen, aparecen problemas recurrentes — dependencias crecientes entre equipos, dificultades de coordinación, falta de transparencia y alineamiento insuficiente. Cuanto más escala la operación, más difícil es mantener a todos alineados. Test Manager está diseñado para abordar ambos desafíos: no solo permite gestionar el proceso de testing, sino también orquestar el ciclo completo de entrega para escalar de forma fiable.



11. Personalización

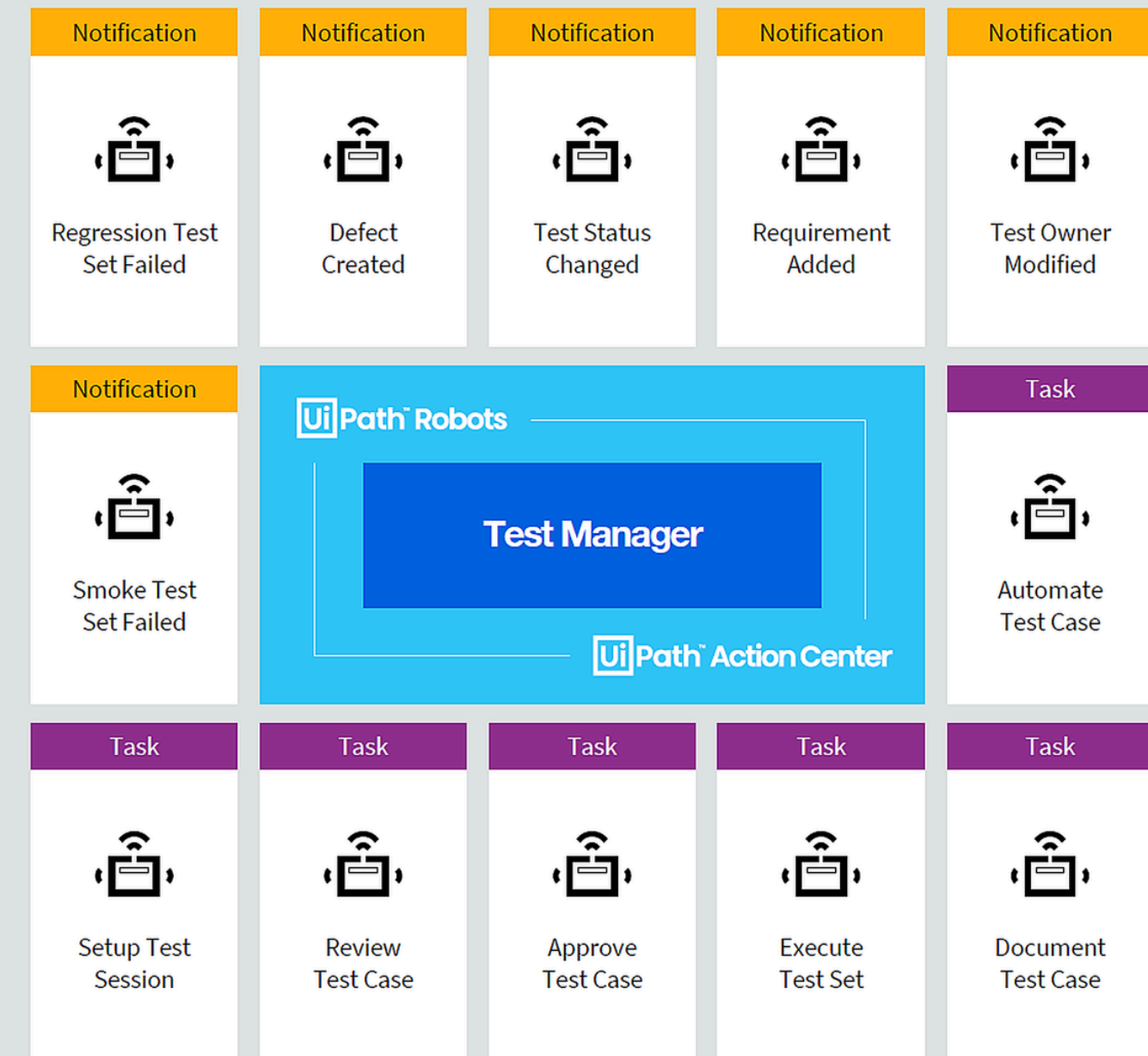


Su proceso de testing es único. La herramienta debe adaptarse a él

No existe una solución única para la gestión de testing. Las preferencias de un equipo raramente coinciden con las de otro. Por eso la personalización es fundamental. Test Manager está diseñado específicamente para adaptarse a su forma de trabajar. Test Manager permite definir atributos personalizados para cada proyecto sobre sus activos de testing — requisitos, casos de prueba, conjuntos de pruebas — para añadir información específica del contexto. Esta información se puede filtrar y buscar para organizar sus proyectos y activos a su manera.

Además, Test Manager se puede personalizar utilizando las capacidades de automatización sin código de los Robots de UiPath. Por ejemplo, puede crear automatizaciones que envíen notificaciones — alertas por email, Slack, Microsoft Teams u otros canales — cuando ocurran determinados eventos: un conjunto de pruebas de regresión que falla, la creación de un defecto crítico, la actualización de un requisito prioritario o un cambio en la asignación de un caso de prueba. Los Robots no solo ejecutan tests — también actúan como comunicadores que entregan la información correcta a las personas correctas en el momento correcto. También puede usar los Robots para crear tareas de aprobación, revisión o ejecución en UiPath Action Center, gestionando el flujo de información de sus proyectos de forma estructurada.

El API completo de Test Manager y la flexibilidad de los Robots proporcionan las herramientas necesarias para gestionar el testing a su manera. El único límite es su imaginación.



Notifications ▶ Email • Slack • MS Teams • HipChat • Stride

12. Escalado

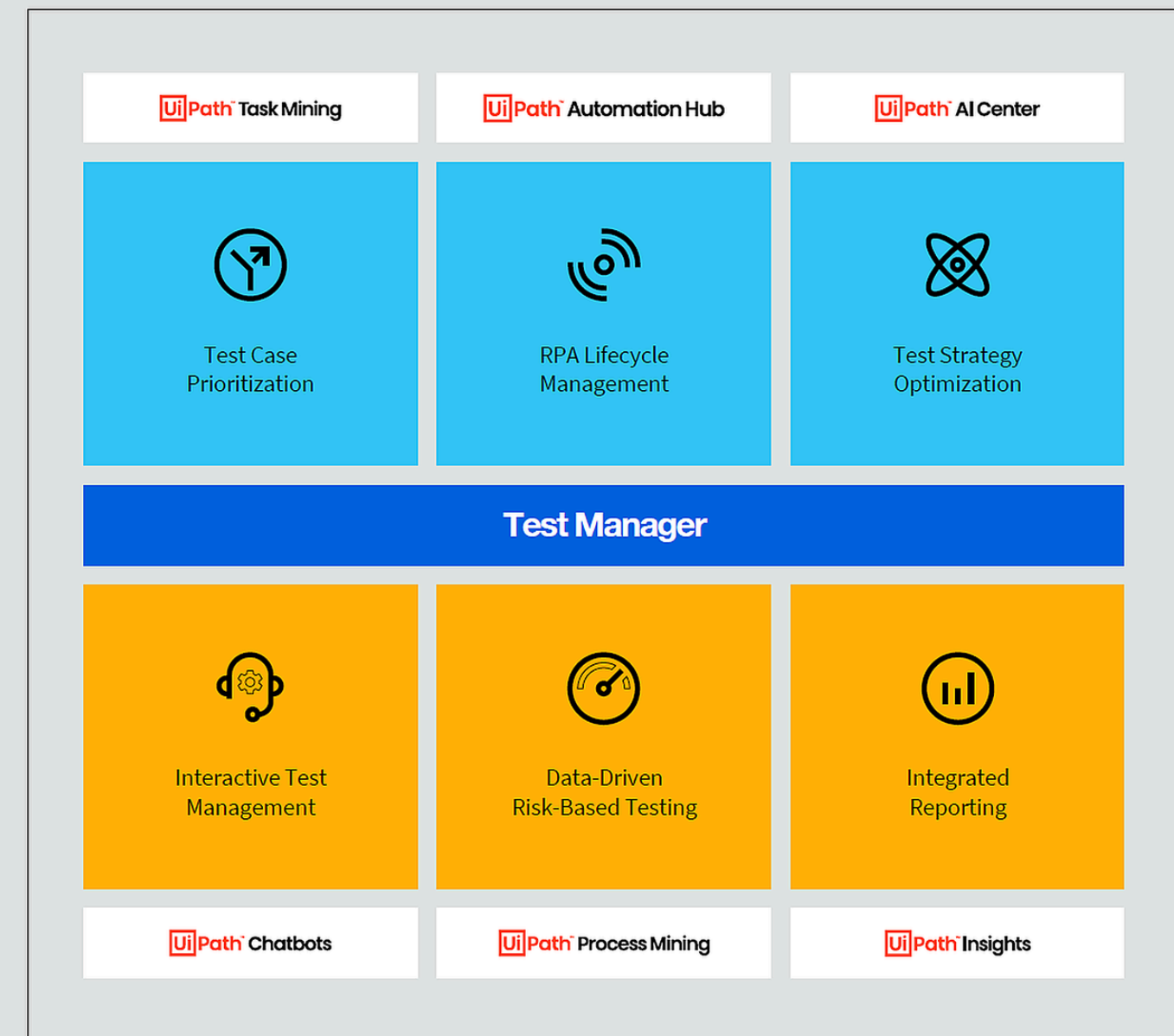


Hacia una gestión del testing más inteligente, contextual y orientada al riesgo

La evolución del testing en UiPath avanza hoy hacia un modelo más integrado, más asistido por IA y más conectado con la ejecución real del cambio.

En este contexto, Test Manager refuerza su papel como capa de trazabilidad, gobierno y análisis dentro de UiPath Test Cloud, incorporando nuevas capacidades de Autopilot for Testers para evaluar requisitos, generar casos de prueba y obtener insights accionables a partir de los resultados. A ello se suma Autopilot Chat, que introduce una experiencia conversacional en Test Manager para buscar información, lanzar acciones y acelerar tareas habituales del ciclo de testing.

En paralelo, la integración con UiPath Insights permite ampliar la visibilidad sobre la ejecución y el rendimiento del testing mediante cuadros de mando y métricas operativas. Y, en escenarios SAP, capacidades como Change Impact Analysis y Heatmap permiten priorizar qué validar en función del impacto real de los cambios, reduciendo esfuerzo manual y mejorando la cobertura donde el riesgo es mayor. El resultado es un modelo de testing más preciso, más escalable y mejor preparado para combinar automatización, analítica e inteligencia artificial en un mismo flujo de trabajo.



Next-Generation Test Management

13. Referencias y recursos



UiPath. Test Suite.

<https://www.uipath.com/product/test-suite>

UiPath. Test Manager Documentation.

<https://docs.uipath.com/test-suite/docs/introduction-test-suite>

UiPath. UiPath Test Manager Connect.

<https://docs.uipath.com/test-suite/automation-cloud/latest/user-guide/uipath-test-manager-cloud-connect>

UiPath. ALM Tool Connectors / Integration Patterns.

<https://docs.uipath.com/test-suite/docs/about-alm-tool-connectors>

UiPath. Test Manager API.

<https://docs.uipath.com/test-suite/automation-cloud/latest/user-guide/test-manager-api-version>

UiPath. Task Capture.

<https://www.uipath.com/product/task-capture>

UiPath. Automation Hub.

<https://www.uipath.com/product/automation-hub>

UiPath. Task Mining.

<https://www.uipath.com/product/task-mining>

UiPath. Process Mining.

<https://www.uipath.com/product/process-mining>

UiPath. Continuous RPA Testing.

<https://www.uipath.com/resources/automation-whitepapers/continuous-automation>

TestingXperts. Robot-led Test Automation.

<https://www.testingxperts.com/blog/Robot-led-Test-Automation>



¿Quiere saber si hay margen de mejora en su proceso de testing?

UiPath Test Suite

SOLICITA TU ASSESSMENT GRATIS

Solicite una evaluación gratuita de 20-30 minutos con uno de nuestros especialistas. Analizamos su situación concreta — qué aplicaciones son críticas, qué cobertura de pruebas existe, dónde están los gaps — y le decimos con honestidad si hay oportunidad de mejora y por dónde empezar. Sin compromiso. Sin presión comercial. Solo una conversación técnica con alguien que entiende su problema.

RPA Technologies · UiPath Gold Professional Service
Contacto: marketing@rpatechnologies.es